

KORYO

CAHIER DES CHARGES
PRÉPRESSE

JUILLET 2021

LE SOMMAIRE

3 GESTION DE LA COULEUR

3 GÉNÉRALITÉS

3 PROFILS ICC

4 CONTRAINTES TECHNIQUES

4 TRAITEMENT DES IMAGES

4 TRAITEMENT DES TEXTES, FILETS, LOGOS

4 LA DÉCOUPE LASER

5 MONTAGE DES FICHIERS

5 LES DIFFÉRENTES ZONES DE PAGES

6 LA SURIMPRESSION

7 LE GROSSI MAIGRI OU TRAPPING

7 LES APLATS NOIRS

8 FORME DE DÉCOUPE

8 EMBELISSEMENT (MARQUAGE, VERNIS SÉLECTIF, DORURE, GAUFFRAGE)

9 VERSIONS DE LANGUES

10 TRAITEMENT DES CODES-BARRES

11 SPÉCIFICITÉS SUPPLÉMENTAIRES POUR LA PLV

11 GÉNÉRALITÉS

11 IMPORTS POUR FLASHAGE QUADRI

12 CONTRÔLER SES FICHIERS

12 CONTRÔLER UN PDF DE SORTIE (ADOBE)

12 LA CHECKLIST

13 ENVOI DES FICHIERS

13 FORMAT DE FICHIER

13 EXPORTER EN PDF

14 PRÉPARER LES ÉLÉMENTS

14 QUELS TYPES DE FICHIERS ?

14 COMMENT NOMMER LES FICHIERS ?

14 COMMENT NOUS LES TRANSMETTRE ?

GESTION DE LA COULEUR

GÉNÉRALITÉS

- Pour une impression en quadri, les fichiers doivent être en CMJN uniquement.
- Pour une impression avec Pantone, les fichiers doivent avoir la référence Pantone adaptée au papier (C pour Couché ou U pour non couché).
- Les teintes spécifiques aux **découpes, vernis sélectifs, dorures, embossages**, etc. doivent être intégrées au document en **surimpression**.
- En cas d'absence d'épreuves certifiées, nous imprimerons à nos densités de référence.
- Nous pouvons réaliser vos épreuves couleur certifiées.

PROFILS ICC

Règles à respecter pour convertir vos fichiers PDF (norme ISO 12647-2) :

Papier	Profil ICC	Taux d'encrage	Norme
Couché mat ou brillant (HWC) 80 à 250 g/m ²	ISO_coated_V2_300_eci.icc	300 %	Fogra 39 L
<i>Choix de la norme (39 L ou 51) à valider en amont avec le fabricant.</i>	PSOcoated_v3.icc	300 %	Fogra 51
Non couché (offset) 70 à 250 g/m ²	PSO_Uncoated_ISO12647_eci.icc	280 %	Fogra 47 L
<i>Choix de la norme (47 L ou 52) à valider en amont avec le fabricant.</i>	PSOuncoated_v3_FOGRA52.icc	300 %	Fogra 52
Couché mince amélioré (LWC) 51 à 80 g/m ²	PSO_LWC_improved_eci.icc	280 %	Fogral 45 L
Couché mince standard (LWC) 48 à 70 g/m ²	PSO_LWC_standard_eci.icc	280 %	Fogra 46 L
Papier offset super calandré	SC_paper_eci.icc	270 %	Fogra 40 L
Satiné magazine (MFC) 51 à 65 g/m ²	PSO_MFC_papier_eci.icc	280 %	Fogra 41 L
Journal standard (SNP)	PSO_SNP_paper_eci.icc	260%	Fogra 42 L
Journal amélioré (INP)	PSO_INP_papier_eci.icc	260 %	Fogra 48 L

Les profils ICC sont disponibles sur le site officiel de l'ECI (www.eci.org), l'organisme chargé de les créer.

Pour installer un profil ICC, le fichier doit être copié dans les emplacements suivants :

- **PC** : WINDOWS/system32/spool/drivers/color
- **Mac** : User/Bibliothèque/ColorSync/Profiles (pour afficher la bibliothèque, cliquez sur « Aller » dans la barre du Finder en maintenant « alt » appuyé

ÉPREUVES COULEURS

- Elles servent au traitement du fichier, doivent être créées à partir du profil correspondant au type de papier d'impression et sont utiles pour la mise en couleur lors de l'impression.
- Les épreuves **laser ne sont pas retenues** comme épreuves colorimétriques.
- En l'absence d'épreuve et en cas de nécessité, **nous pouvons éditer des épreuves qui seront facturées**.
- Vos épreuves couleur **doivent correspondre au fichier envoyé et à la même cible couleur**.
- Vos épreuves doivent être **certifiées** et **validées**.
- Vos épreuves doivent être fournies page par page dans l'ordre de la brochure

Les fichiers doivent être **accompagnés d'une épreuve couleur contractuelle issue du fichier fourni**.

Ces épreuves doivent contenir une barre de contrôle



ou



CONTRAINTES TECHNIQUES

TRAITEMENT DES IMAGES

- Résolution des images entre 300 et 600 dpi (300 dpi pour une trame 150 ; 350 dpi pour une trame 175 ; 400 dpi pour une trame 200 ; 600 dpi pour une trame aléatoire).
- Compression des images ZIP (ou JPEG maximum).
- Proscrire les enregistrements successifs avec compression JPEG qui altèrent la qualité des fichiers.

TRAITEMENT DES TEXTES, FILETS, LOGOS

LES TEXTES

- Polices encapsulées ou vectorisées.
- Évitez les polices trop fines (type Light) si elles doivent être recouvertes d'un vernis, en particulier.
- Textes noirs en surimpression et textes blancs en défoncé.
- Textes noirs en surimpression, police minimum : 3 points.
- Textes colorés ou en défoncé, police minimum : 6 points.
- Dans des logiciels de mise en page n'utilisez pas les styles de police artificiels (gras, italique, etc.), mais préférez les polices Bold ou italique appropriées.

LES FILETS

- Filets noirs en surimpression, épaisseur minimum : 0,25 point.
- Filets colorés ou en défoncé, épaisseur minimum : 0,5 point.
- À la taille minimum (filet ou texte), proscrire les tons tramés à moins de 60 % et les compositions de plus de 2 couleurs.

LES CODES À BARRES, QR CODES

- Les logos, QR code, code à barres sont traités en vectoriel (éviter les logos pixelisés).
- QR code, code à barres noir sont idéalement traités en noir seul à 100 %.
- Pour QR code, code à barres coloré, proscrire les tramés à moins de 60 % et les compositions de plus de 2 couleurs.

LA DÉCOUPE LASER

LES DIFFÉRENTS TYPES DE TRACÉS

Les machines de découpe permettent de graver, couper et perforer en une seule fois. Aussi, les tracés présents sur vos fichiers doivent répondre à un code couleur précis et être enregistré en ton direct.

Cut (C0/M100/J0/N0) | Engrave (C0/M0/J100/N0) | Perforate (C100/M0/J0/N0) | Microperforate (C100/M0/J100/N0)

INFORMATION GÉNÉRALE SUR LES VECTEURS

L'épaisseur des traits doit faire 0,25 pt. L'écart entre deux tracés doit être d'1mm au minimum. Les tracés doivent être fermés et non groupés.

COUPE LIBÉRATOIRE

Toutes les coupes libératoires sont coupées au massicot et ne doivent pas figurer sur le tracé de découpe.

FORMAT DE FICHIER

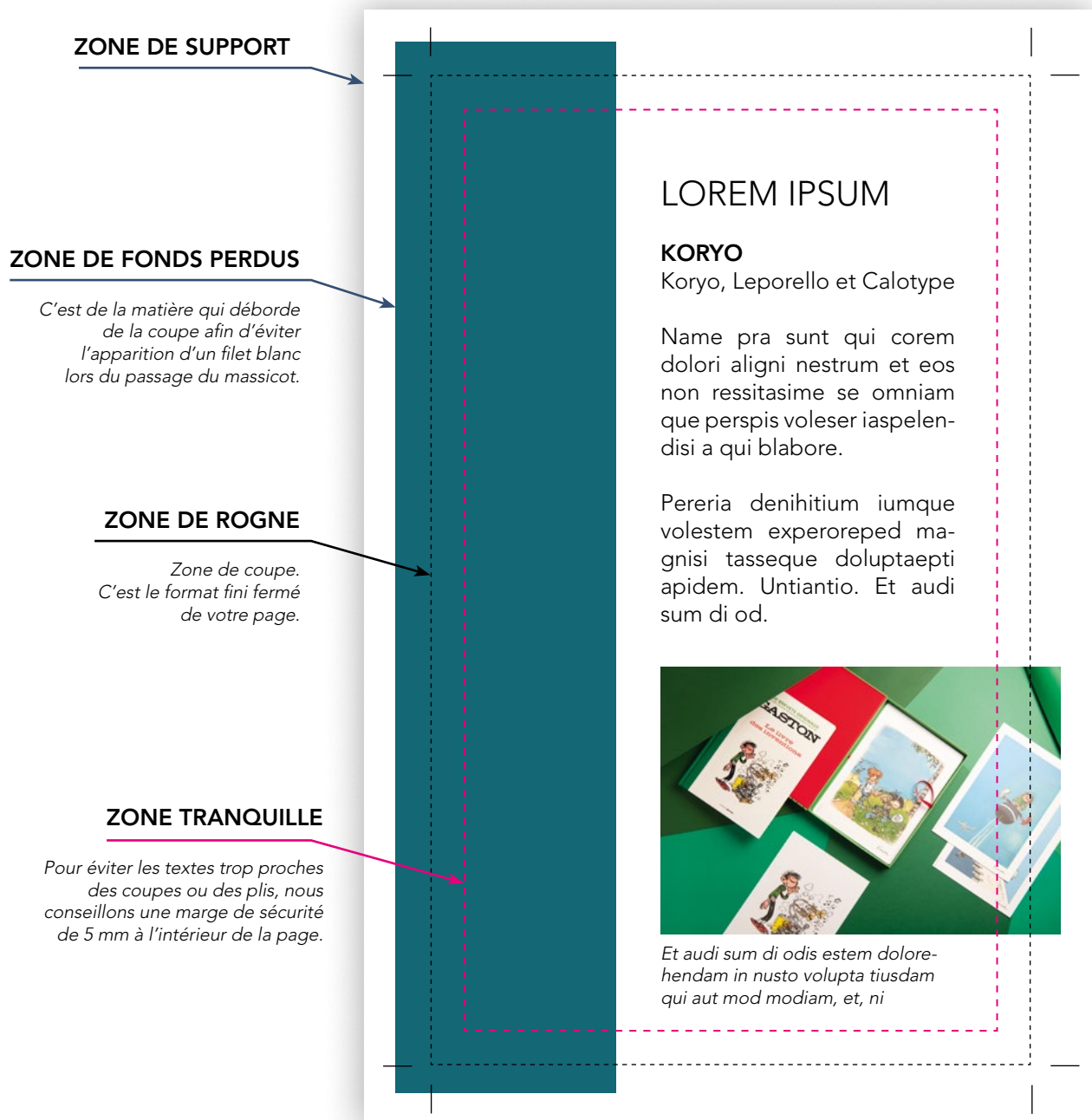
Vos tracés de découpe doivent être placés en ton direct dans le même fichier que vos illustrations.

MONTAGE DES FICHIERS

LES DIFFÉRENTES ZONES DE PAGES

- Fonds perdus **3 mm** minimum pour les brochures simples.
- Fonds perdus **15 mm** minimum pour les couvertures contrecollées et rembordées.
- Fonds perdus des **4 côtés** obligatoires pour les brochures **Wire'O**.
- Le document PDF doit être à **l'échelle 1** et au format prévu en fabrication.
- Garder **une zone tranquille de 5 mm** minimum pour le placement des textes proches des coupes ou des plis.

Le document PDF doit contenir les zones d'impression, définies correctement dans le fichier (rogne, fonds perdus, support). La norme PDF/X-1a impose la définition des zones dans le PDF, c'est pour cela qu'elle est indispensable.



LA SURIMPRESSIION

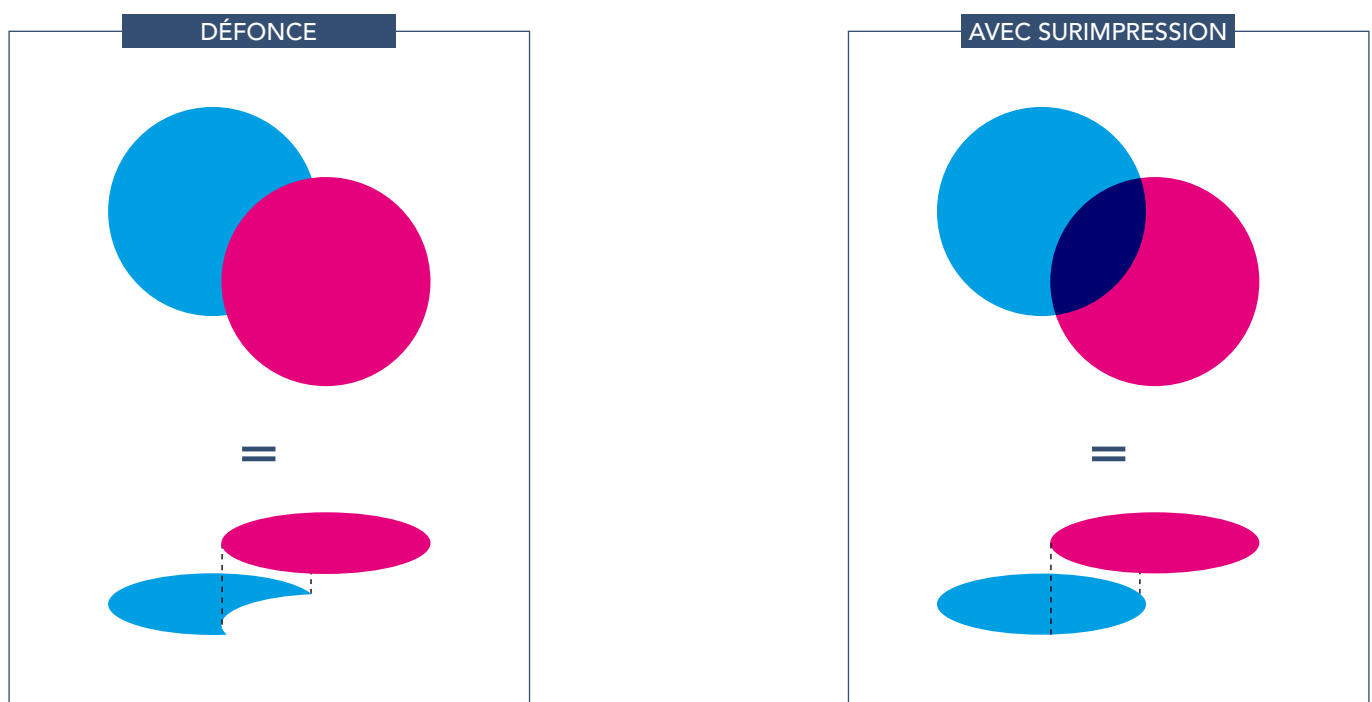
Il est possible qu'un fichier paraisse parfait à l'écran, mais que son rendu imprimé soit très différent... Cela peut-être dû à la surimpression.

Pour éviter que des parties de textes disparaissent, que des logos, des fonds ou des images soient de couleurs différentes, lors du passage en impression, il faut toujours vérifier cette option et penser à activer l'aperçu des surimpressions, y compris dans Adobe Acrobat par exemple.

Vous devez donc contrôler vos documents en affichant les surimpressions pour obtenir une vue conforme de vos travaux.

QU'EST-CE QUE LA SURIMPRESSIION

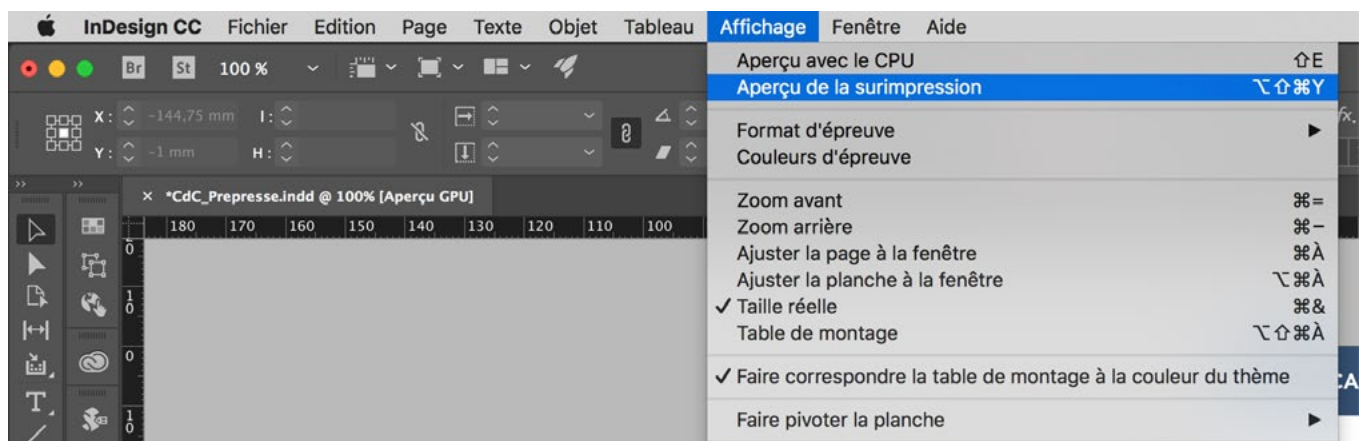
Définition : impression superposée sur une autre partie imprimée. Les deux couleurs se mélangent. C'est l'opposé de la défonce où l'on ne mélange pas les deux couleurs.



Avec certains logiciels de PAO, il peut arriver que la surimpression soit attribuée involontairement.

Pour ne pas avoir de mauvaises surprises, veuillez pour contrôler le résultat final à activer l'affichage de la surimpression :

AFFICHAGE – APERÇU DE LA SURIMPRESSIION

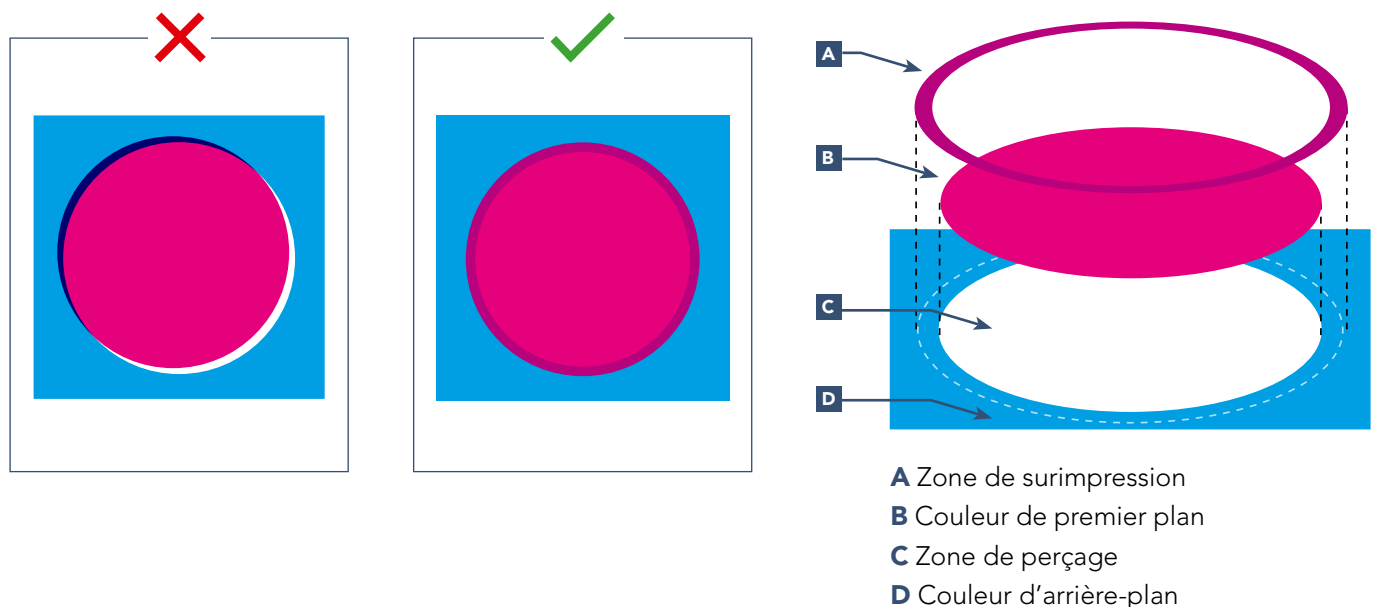


LE GROSSI MAIGRI OU TRAPPING

Lors de l'impression offset, il se peut, que dans certains cas, un liseré blanc inesthétique apparaisse sur le bord de l'objet ou du texte. La technique du grossi maigri (Trapping) contre ce problème.

Elle consiste à très légèrement grossir les textes, logos ou dessins qui se superposent sur les images ou aplats, de façon à ce que n'apparaisse pas le fameux liseré inesthétique blanc, entre l'objet et sa défonce dans le fond. Le trapping permet en outre de réduire l'impact des défauts de repérage.

En général, ce sont les logiciels qui gèrent automatiquement le trapping. Par contre, vous devez surtout vérifier les informations de surimpression pour éviter les mauvaises surprises.



LES APLATS NOIRS

Les encres utilisées n'étant pas opaques, la couleur noire appliquée seule recouvre difficilement la surface du papier. Cela est encore plus vrai sur des papiers non couchés qui ont tendance à absorber la lumière, donc la couleur. Pour obtenir un noir profond, nous vous recommandons de suivre les règles suivantes (ne pas appliquer sur les textes, filets ou logos de petite taille) :

Si vous voulez créer un aplat noir, ne vous contentez pas de la couleur noire à 100%.

Il faut créer une couleur spécifique, appelée un soutien au noir qui permet de mettre en valeur vos noirs, en les rendant plus denses, plus intenses.

Ainsi vous éviterez le sur encrage (forcer la totalité de l'impression pour obtenir un noir fort, et ayant pour conséquence de foncer toutes les photos).

Attention : Il ne faut pas utiliser cette méthode de soutien au noir, avec les textes. Cela rendra plus difficile le repérage, et visuellement vous n'aurez aucune amélioration par rapport au noir 100%.

Pour un beau rendu nous vous recommandons la formule **C=60%, M=30%, J=20%, N=100%** qui présente l'avantage de se « marier » avec toutes les ambiances.

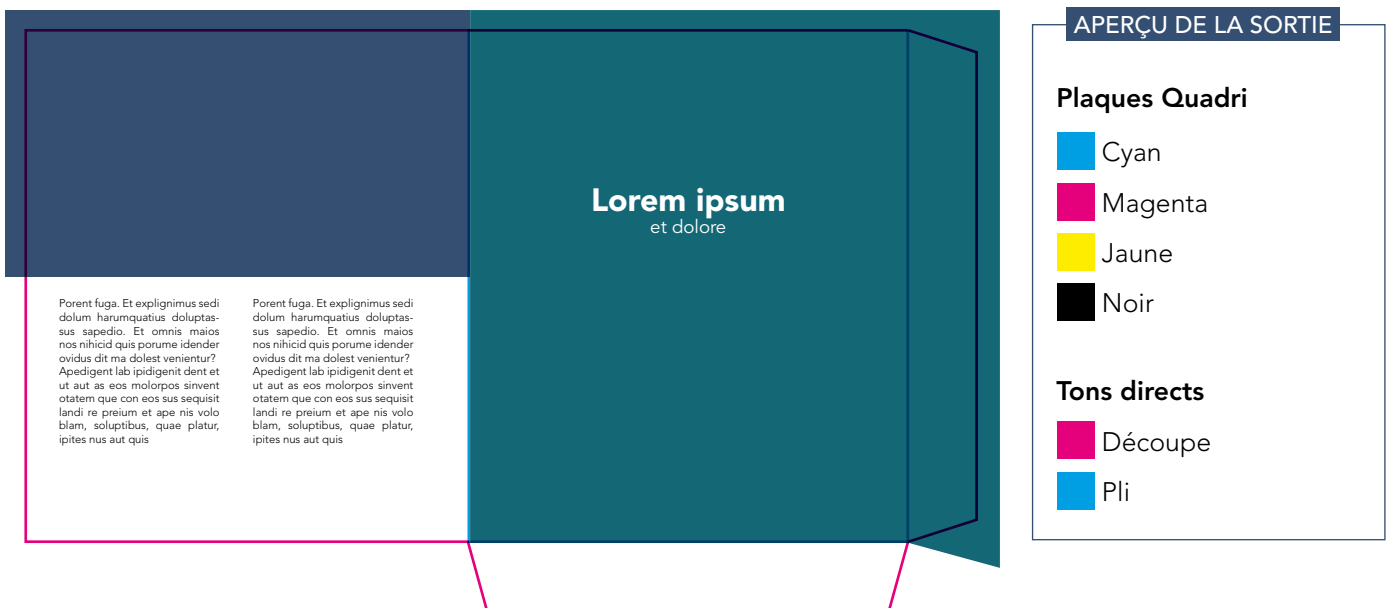
Merci de ne réserver ces valeurs qu'aux aplats ou typos de corps important (les textes en corps standard devront rester en noir seul, pour raison de repérage).

FORME DE DÉCOUPE

La forme de découpe est un tracé vectoriel aux contours de la découpe voulue.

Il est impératif qu'il respecte les conditions suivantes :

- Être au format vectoriel
- La forme de découpe, doit-être
 - en ton direct nommé "découpe",
 - en surimpression
 - et visible (ne pas la mettre tons sur tons).
- Prévoir du débord et zone de réserve pour le collage.



EMBELISSEMENTS (MARQUAGE, VERNIS SÉLECTIF, DORURE, GAUFFRAGE)

Il faut réaliser les fichiers d'embellissement en ton direct à 100% (pas de tramé).

Vous devez nous fournir un fichier comprenant un ton direct (pantone) qui simulera le placement exact de l'embellissement

Le fichier du vernis réserve doit être « graissé », ça signifie qu'il faut ajouter un filet d'environ 0,5 points minimum. Ce filet peut être appliqué sur les logos, images ou polices de caractère. Dans le cas des polices, il ne faut pas utiliser des corps inférieurs à 7 points.

Pour placer vos aplats de vernis avec précision, vous pouvez utiliser les calques de votre application. Vous pouvez aussi ajouter un contour à vos blocs de vernis (0,25 pt) afin de disposer d'une marge de sécurité pour le repérage (évités de vernir des caractères trop fins). Soyez attentifs, également, aux plis sur les documents avec vernis UV sélectif sérigraphique, le rainage a tendance à écailler ce genre de vernis. Une réserve de 2 ou 3 mm à l'emplacement du pli peut s'avérer utile.

Information : la marge de tolérance du placement du vernis sélectif est de 0,6 pt.

Il est impératif que les éléments d'embellissement respectent les conditions suivantes :

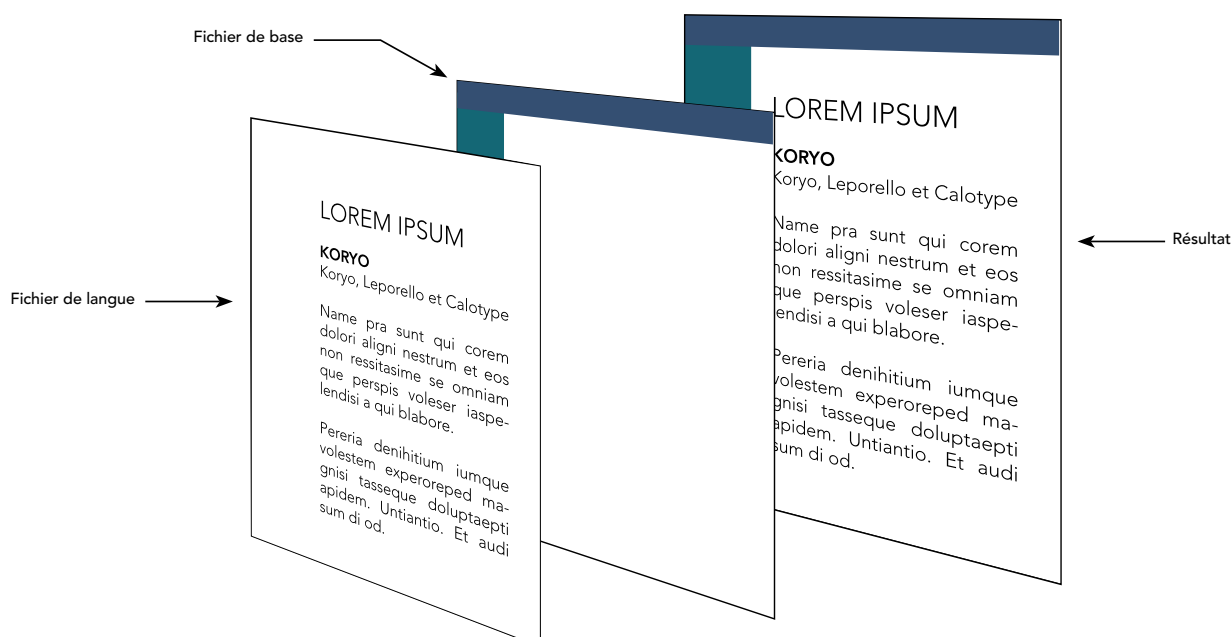
- être au format vectoriel,
- être en surimpression,
- être visible (ne pas mettre tons sur tons),
- être en ton direct nommé de façon explicite (« Gaufrage » par exemple)

VERSIONS DE LANGUES

La préparation des ouvrages qui contiennent des changements (langues, prix, repiquages, etc.) nécessite une attention particulière. De façon générale, les fichiers se construisent à l'aide d'une base (Quadri muette) qui contient tous les éléments communs de l'ouvrage et la réalisation d'un document par version uniquement pour les éléments en changement (textes).

- Sur les fichiers de version, la couleur (généralement noir) est obligatoirement en surimpression.
- Sur les fichiers de version, aucun élément parasite (gamme colorée, éléments communs).
- Aucun bloc blanc de masquage sur les documents de version, même pour la réalisation de zone réservée. De vraies réserves doivent être créées si cela est nécessaire.

Les fichiers de repiquages doivent être au même format que le fichier de Base et doivent être accompagnés d'un listing.



TRAITEMENT DES CODES-BARRES

Quelques règles à respecter pour optimiser l'utilisation des codes-barres :

- Utiliser **une seule couleur** pour le code-barre.
- Le procédé d'impression utilisé pour le code-barres doit être pris en compte lors de sa création. En offset, ne pas tramer les barres et privilégier le **bitmap à 1800 dpi minimum** ou le **vectoriel** dans Illustrator. En jet d'encre, l'encombrement est plus important du fait de la faible résolution du procédé. Il est donc nécessaire de garder un bon contraste entre les barres et les espaces.
- Il faut toujours prévoir **4 à 5 mm vierges à gauche et à droite du code-barres**. L'idéal est en fait de laisser 10 modules d'espaces vierges (10 fois l'épaisseur de la barre la plus fine).
- Pour la hauteur du code-barres, **éviter de descendre en dessous de 5 mm**, sinon il sera difficile à cibler avec le lecteur.
- Concernant les couleurs d'impression, choisir **toujours en priorité les barres noires sur fond blanc**. Sinon, la bonne lisibilité du code-barres doit être vérifiée.

Dans tous les cas, les codes-barres passent par plusieurs étapes de contrôle qualité.

Voir quelques exemples ci-après des cas « à faire » et « à ne pas faire »

✗
CE QU'IL NE FAUT PAS FAIRE

 Jaune sur blanc	 Orange sur blanc
 Rouge sur blanc	 Noir sur vert
 Noir sur bleu	 Marron clair sur blanc
 Noir sur marron foncé	 Violet sur noir
 Noir sur violet	 Noir sur gris foncé

✓
CE QU'IL FAUT FAIRE

 Noir sur blanc	 Noir sur jaune
 Noir sur orange	 Noir sur rouge
 Cyan sur blanc	 Cyan sur jaune
 Marron sur blanc	 Vert sur blanc

SPÉCIFICITÉS SUPPLÉMENTAIRES POUR LA PLV

GÉNÉRALITÉS

Créez votre document au 1/4 du format final.

Nous acceptons également les fichiers natifs avec polices vectorisées

Enregistrez les transparences en haute résolution.

IMPORTS POUR FLASHAGE QUADRI

- Les images utilisées doivent être en TIFF ou en EPS.
- Les images EPS peuvent être compressées en codage "JPEG - Qualité maximale".
- Les images TIFF ne doivent pas être compressées avec l'option LZW.
- Les images quadri doivent être en mode CMYK (pas d'images en mode RGB, LAB) elles sortiront en niveaux de gris.
- Les images doivent être de préférence importées à 100% avec une résolution de 300 dpi.
Une résolution inférieure peut engendrer une pixellisation de l'image au moment du flashage.
Évitez une résolution supérieure qui n'ajoute rien en qualité et ralentit le ripping.
- Veillez à ce que les couleurs quadri soient bien cochées comme telles et non comme personnalisées. Supprimez les couleurs non utilisées.
- Taux d'encrage maximum 310% pour les images et les aplats.

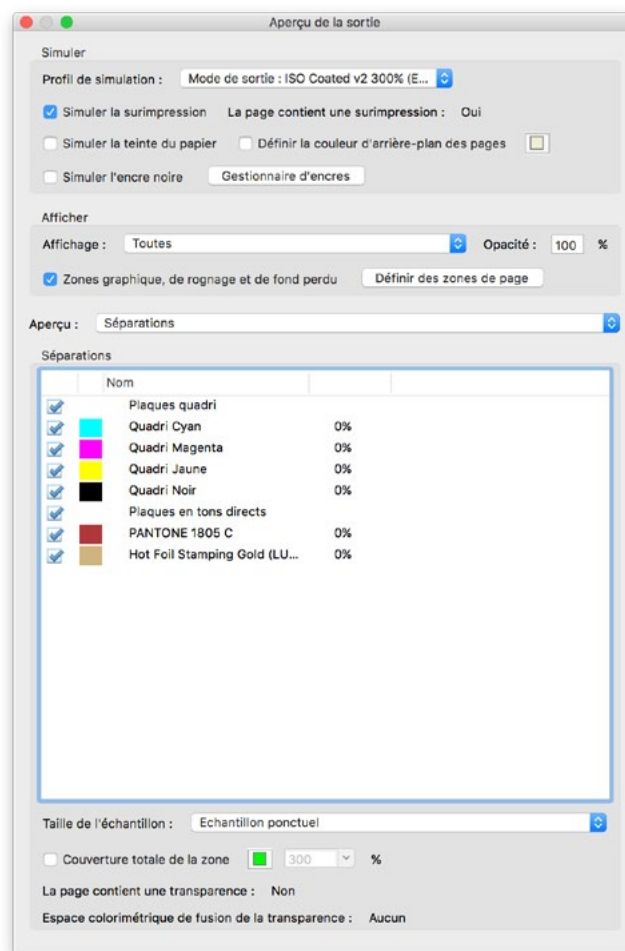
Ne pas oublier de fournir les polices utilisées dans vos fichiers. Nous vous conseillons vivement de vectoriser tous les textes.

CONTRÔLER SES FICHIERS

CONTRÔLER UN PDF DE SORTIE (ADOBE ACROBAT)

Acrobat Pro permet de visionner un PDF dans les conditions d'impression, de contrôler les séparations couleur, la surimpression et le taux d'encrage très simplement. L'outil à utiliser pour cela est Aperçu de la sortie.

- Acrobat Pro DC : Outils / Prépresse
- Acrobat Pro X, XI : Outils / Impression
- Acrobat Pro 9 : Outils avancés / Impression



LA CHECKLIST

- Le fond perdu
- L'épaisseur des filets
- La résolution (doit être de 300 dpi).
- La surimpression, la défonce
- Les couleurs (pas de RVB, de tons directs non souhaités...)
- Les dimensions du fichier.

Nous pouvons contrôler vos fichiers et vous faire un retour sur les éventuels problèmes rencontrés.

ENVOI DES FICHIERS

FORMAT DE FICHER

Le PDF/X-1a est issu de la norme ISO 15930, développée spécifiquement pour les industries graphiques pour l'échange de fichiers numériques entre donneurs d'ordre et imprimeurs.

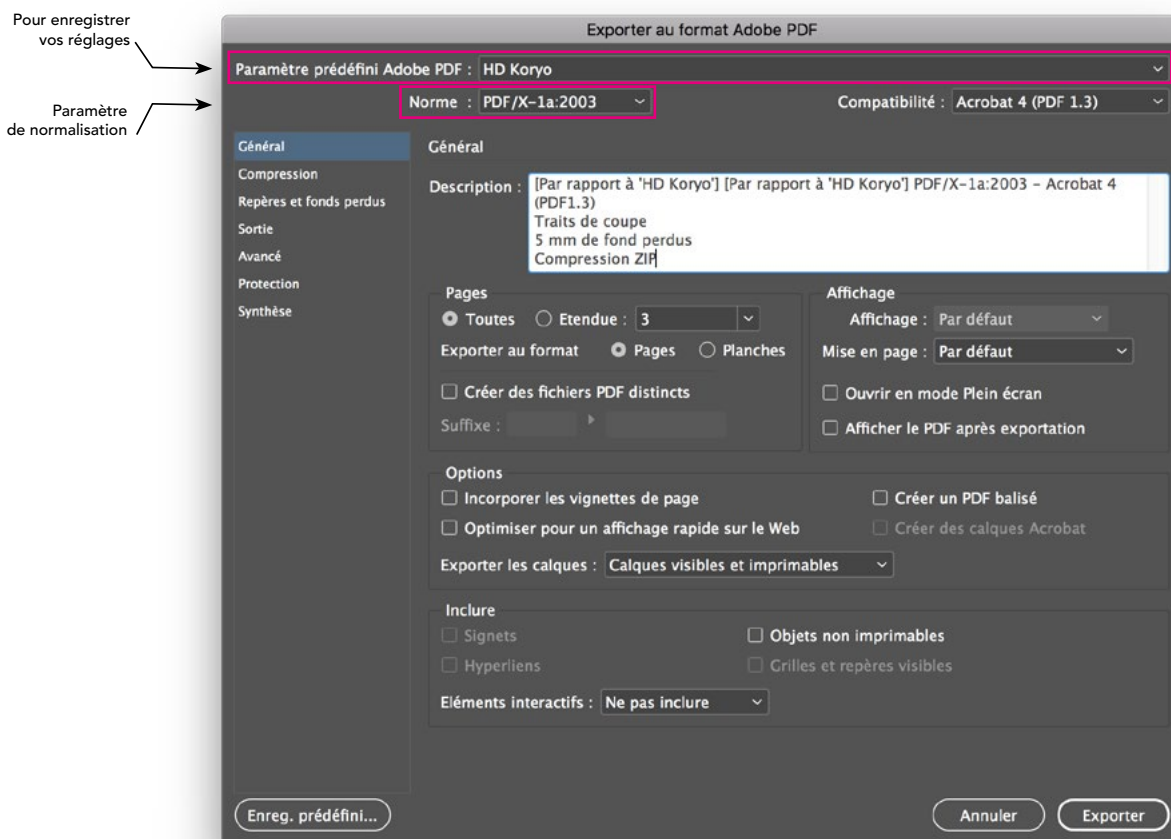
CARACTÉRISTIQUES PRINCIPALES PDF/X-1A:2001 :

- Version 1.3 obligatoire (aplatissement des transparences)
Élimine tous les risques liés à la mauvaise interprétation des transparences entre les objets.
- Zones de page obligatoires (rogne, fond perdu, support)
- Gestion de la couleur obligatoire (CMJN + PMS)
Élimine tous les risques liés à la conversion couleur et informe de la destination (papier) prévue.
- Encapsulage des polices obligatoire
Élimine tous les risques liés à une mauvaise interprétation de police.
- Gestion des objets noirs ou blancs
Interdit la surimpression sur les objets blancs et force la surimpression des objets noirs.

EXPORTER EN PDF

Lors de l'export du PDF depuis InDesign la fenêtre de réglage permet de certifier le document en sélectionnant la norme souhaitée. Tant que ce réglage indique la norme choisie, alors le PDF est bien certifié.

De plus, Adobe propose des paramètres prédéfinis qui contiennent déjà la certification. Nous vous conseillons de partir d'un réglage existant (PDF/X1-a:2003), puis de la modifier pour adapter vos différents paramètres.



PRÉPARER LES ÉLÉMENTS

Chaque ouvrage possède une complexité qui lui est propre, mais des exigences très similaires : une fabrication rapide, précise et de qualité.

La préparation de vos fichiers est l'étape initiale qui permet d'aborder le travail avec efficacité.

- Fournir une maquette ou un chemin de fer est indispensable.
- Chaque type d'ouvrage possède ses propres contraintes.

QUELS TYPES DE FICHIERS ?

Type d'ouvrage	Fourniture des fichiers
Brochure piquée 2 points Brochure collée au pli (rotative)	Fournir le PDF en page à page pour l'intérieur et la couverture. Ne pas fournir le PDF en planche.
Brochure en dos carré (collé ou cousu)	Monter la couverture en planche et fournir les pages intérieures en page à page.
Dépliants, encarts, pochettes	Monter les éléments en planches séparées, côté par côté. Fournir des repères pour les plis.
Découpes, encoches, dorures, vernis sélectifs, rainages, embossages, marquages, etc.	Placer les éléments sur le fichier d'impression en couleur spécifique (ton direct) et en surimpression . Ne pas fournir de fichiers séparés sauf si mention de notre part.
Multipl versions, repiquages	Fournir des fichiers spécifiques pour les versions ou repiquages, séparés de la base . Les documents repiqués ou de version contiennent exclusivement les éléments changeants. Si les variations concernent des éléments noirs, ils doivent être en ton direct

COMMENT NOMMER LES FICHIERS ?

Les fichiers PDF transmis doivent être nommé de façon intelligible.

Le schéma de nomination idéal est de ce type : LANGUE_000-999_NOMdeLOUVRAGE.pdf



Ce qui donnerait, par exemple : **FR_001-032_Brochure2021.pdf**

COMMENT NOUS LES TRANSMETTRE ?

EMAIL

Les fichiers peuvent être envoyés par email à votre interlocuteur, dans la limite de 5 Mo.

WETRANSFERT

WeTransfert est un service de fichier basé sur le cloud. Ce site web permet d'envoyer des fichiers jusqu'à 2 Go avec la version gratuite.

WeTransfert en version gratuite ne nécessite pas d'enregistrement ou de création de compte.

Les fichiers que vous envoyez par la version gratuite sont disponibles pendant une semaine pour le destinataire.

KORYO

43, rue Pierre Valette - 92240 Malakoff

01 80 80 12 12

contact@koryo.fr

